



**RELATÓRIO DE GERENCIAMENTO DE  
RISCOS E CAPITAL – PILAR 3  
4T20**



## SUMÁRIO

<b>1. Introdução e Objetivo</b> .....	<b>3</b>
<b>2. Indicadores Prudenciais e Gerenciamento de Riscos</b> .....	<b>4</b>
<b>2.1. Informações quantitativas sobre os Requerimentos Prudenciais (KM1)</b> .....	<b>4</b>
<b>2.2. Visão geral do Gerenciamento de Riscos da instituição - (OVA)</b> .....	<b>5</b>
<b>2.3. Visão geral dos Ativos Ponderados pelo Risco (RWA) – (OV1)</b> .....	<b>20</b>
<b>3. Gerenciamento de Risco de Liquidez</b> .....	<b>21</b>
<b>3.1. Informações qualitativas sobre o Gerenciamento do Risco de Liquidez – (LIQA)</b> .....	<b>21</b>
<b>4. Gerenciamento de Risco de Crédito</b> .....	<b>23</b>
<b>4.1. Informações qualitativas sobre o Gerenciamento do Risco de Crédito – (CRA)</b> .....	<b>23</b>
<b>4.2. Qualidade creditícia das exposições – (CR1)</b> .....	<b>24</b>
<b>4.3. Mudanças no estoque de operações em curso anormal – (CR2)</b> .....	<b>24</b>
<b>4.4. Informações adicionais sobre a qualidade creditícia das exposições – (CRB)</b> ..	<b>24</b>
<b>5. Exposições de Securitização</b> .....	<b>26</b>
<b>5.1. Informações qualitativas sobre o Gerenciamento de Riscos das Exposições de Securitização – (SECA)</b> .....	<b>26</b>
<b>6. Gerenciamento de Risco de Mercado</b> .....	<b>27</b>
<b>6.1. Informações qualitativas sobre o Gerenciamento do Risco de Mercado – (MRA)</b> .....	<b>27</b>
<b>6.2. Abordagem padronizada – fatores de risco associados ao Risco de Mercado– (MR1)</b> .....	<b>28</b>
<b>6.3. Exposição em Instrumentos Derivativos</b> .....	<b>29</b>
<b>7. Risco de variação das taxas de juros em instrumentos classificados na Carteira Bancária - IRRBB</b> .....	<b>29</b>
<b>7.1. Objetivos e Políticas para o Gerenciamento do IRRBB – (IRRBBA)</b> .....	<b>29</b>
<b>7.2. Informações quantitativas sobre o IRRBB (IRRBB1)</b> .....	<b>30</b>
<b>8. Glossário de Siglas</b> .....	<b>31</b>
<b>9. Glossário de Normativas</b> .....	<b>33</b>

## 1. Introdução e Objetivo

O Relatório de Gerenciamento de Riscos e Capital - Pilar III<sup>1</sup> trata-se de um incentivo à disciplina de mercado, que contempla um conjunto de melhores práticas das instituições financeiras no tocante à divulgação de informações de gestão de riscos e apuração de capital.

Em conformidade com a Circular Bacen 3.930/19 e alterações posteriores, o presente reporte apresenta, de forma detalhada, os principais procedimentos do Gerenciamento de Riscos e Capital da XP.

Dessa forma, são evidenciadas as apurações dos montantes dos Ativos Ponderados pelo Risco (RWA, do inglês "*Risk Weighted Assets*"), do Patrimônio de Referência e informações sobre o Risco de variação das taxas de juros em instrumentos classificados na Carteira Bancária (IRRBB, do inglês "*Interest Rate Risk in the Banking Book*").

Adicionalmente, a XP exerce o controle dos riscos de modo integrado e independente, preservando e valorizando o ambiente de decisões colegiadas. A estrutura de controle da XP é compatível com a natureza das operações, complexidade dos produtos e serviços, atividades, processos, sistemas e a dimensão das exposições aos riscos.

---

<sup>1</sup> As informações reportadas nesse documento são calculadas de acordo com o Conglomerado Prudencial XP ("XP"), composto pelas empresas XP Investimentos CCTVM S.A. e Banco XP S.A., que se enquadram na definição da Resolução CMN 4.280/13.

## 2. Indicadores Prudenciais e Gerenciamento de Riscos

### 2.1. Informações quantitativas sobre os Requerimentos Prudenciais (KM1)

A Regulação Prudencial determina diretrizes para as instituições financeiras no que se refere ao Gerenciamento de Riscos e Capital para fazer frente aos riscos derivados das atividades destas instituições.

Dessa forma, as principais métricas estabelecidas por esta regulamentação são:

- Capital Principal, Capital de Nível 1 e Patrimônio de Referência, apurados conforme Resolução CMN 4.192/13 e alterações posteriores;
- RWA Total;
- Indicadores de Capital;
- Razão de Alavancagem, apurada de acordo com a Circular Bacen 3.748/15 e alterações posteriores;
- Indicadores de Liquidez<sup>2</sup>.

Em R\$ mil	31/12/2020	30/09/2020	30/06/2020	31/03/2020	31/12/2019
<b>Capital regulamentar</b>					
Capital Principal	2.478.907	2.354.082	2.355.027	2.234.463	1.389.653
Nível I	2.478.907	2.354.082	2.355.027	2.234.463	1.389.653
Patrimônio de Referência (PR)	2.478.907	2.354.082	2.355.027	2.234.463	1.389.653
Excesso dos recursos aplicados no ativo permanente	-	-	-	-	-
Destaque do PR	-	-	-	-	-
<b>Ativos ponderados pelo risco (RWA)</b>					
RWA total	15.218.514	14.105.138	10.480.937	10.393.657	7.955.642
<b>Capital regulamentar como proporção do RWA</b>					
Índice de Capital Principal (ICP) (%)	16,29%	16,69%	22,47%	21,50%	17,47%
Índice de Nível 1 (%)	16,29%	16,69%	22,47%	21,50%	17,47%
Índice de Basileia (%)	16,29%	16,69%	22,47%	21,50%	17,47%
<b>Adicional de Capital Principal (ACP) como proporção do RWA</b>					
Adicional de Conservação de Capital Principal - ACPConservação (%)	1,25%	1,25%	1,25%	2,50%	2,50%
Adicional Contracíclico de Capital Principal - ACPCContracíclico (%)	0%	0%	0%	0%	0%
Adicional de Importância Sistêmica de Capital Principal - ACPSistêmico (%)	0%	0%	0%	0%	0%
ACP total (%)	1,25%	1,25%	1,25%	2,50%	2,50%
Margem excedente de Capital Principal (%)	7,0%	7,4%	13,2%	11,0%	7,0%
<b>Razão de Alavancagem (RA)<sup>1</sup></b>					
Exposição total	77.270.293	58.733.161	37.754.641	40.305.424	27.249.579
RA (%)	3,20%	4,00%	6,23%	5,54%	5,09%
<b>Indicador Liquidez de Curto Prazo (LCR)</b>					
Total de Ativos de Alta Liquidez (HQLA)	NA	NA	NA	NA	NA
Total de saídas líquidas de caixa	NA	NA	NA	NA	NA
LCR (%)	NA	NA	NA	NA	NA
<b>Indicador de Liquidez de Longo Prazo (NSFR)</b>					
Recursos estáveis disponíveis (ASF)	NA	NA	NA	NA	NA
Recursos estáveis requeridos (RSF)	NA	NA	NA	NA	NA
NSFR (%)	NA	NA	NA	NA	NA

<sup>1</sup>Os parâmetros da Razão de Alavancagem passaram a ser calculados a partir de outubro de 2019 com a constituição do Conglomerado Prudencial XP.

<sup>2</sup> A Circular Bacen 3.930/19 e alterações posteriores não definem obrigatoriedade de divulgação destes indicadores para a XP.

O Índice de Basileia atingiu 16,29% em 31 de dezembro de 2020, com diminuição de 0,4 ponto percentual em relação a 30 de setembro de 2020. Essa queda ocorreu principalmente em função do crescimento dos Ativos Ponderados pelo Risco (RWA), atenuada em parte pelo aumento do PR impulsionado pelo lucro do trimestre e pela constituição de reservas.

O Índice de Capital Total está de acordo com o nível de Apetite de Risco da XP e 8,3 pontos percentuais acima do requerimento mínimo regulatório (8,0%) definido pelo Bacen.

## **2.2. Visão geral do Gerenciamento de Riscos da instituição - (OVA)**

A estrutura de Gerenciamento Integrado de Riscos e Capital da XP, em concordância com a Resolução CMN 4.557/17, busca assegurar que exista um processo efetivo para a gestão de riscos em toda a instituição.

Esse processo proporciona transparência e compreensão adequadas das questões de risco existentes e emergentes, garantindo uma perspectiva holística dos riscos inerentes e residuais da XP.

Nesse sentido, a XP adota o modelo das três Linhas de Defesa, cuja composição é dada a seguir:

- Primeira linha: Representa as áreas de negócios e de suporte. São responsáveis pela identificação, avaliação, reporte e controle dos riscos inerentes nas atividades da XP;
- Segunda linha: Representa as áreas de controle. São responsáveis pelas definições da estratégia e estrutura de Gerenciamento de Riscos, análise e monitoramento dos limites operacionais de riscos e contraponto às funções da primeira linha; e
- Terceira linha: Auditoria Interna – Avaliação independentes da estrutura de gerenciamento de riscos, governança e controles internos.

Essas responsabilidades estão diretamente atreladas aos objetivos de gestores e equipes. Por conseguinte, o programa de disseminação da cultura de riscos é responsável por enfatizar a necessidade de análise e gerenciamento tempestivo dos riscos da XP em

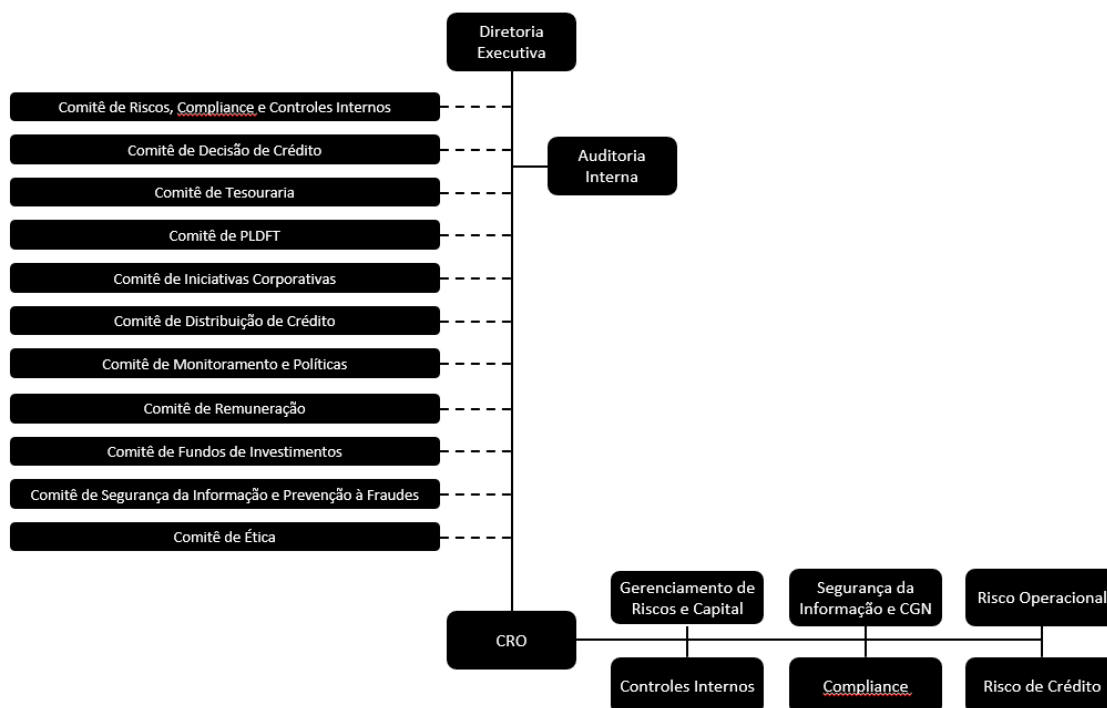
todos os processos da instituição, possibilitando assim, o funcionamento efetivo do modelo.

Os riscos inerentes da XP são identificados, avaliados e gerenciados com uma abordagem “*bottom-up*”, com avaliações periódicas de processos, riscos e controles no nível dos departamentos.

O Comitê de Riscos, que é presidido pelo CEO (*Chief Executive Officer*) e se reúne pelo menos seis vezes por ano, supervisiona esse processo, além de avaliar as funções e responsabilidades do CRO (*Chief Risk Officer*).

O arcabouço de Gerenciamento de Riscos da XP está sob responsabilidade do CRO, que se reporta diretamente ao CEO e detêm da independência necessária para cumprimento de suas funções. A área de Auditoria Interna opera de maneira independente e é responsável pela supervisão da estrutura de Gerenciamento de Riscos.

### Organograma da Estrutura de Gerenciamento de Riscos da XP



A seguir, é apresentado um breve detalhamento acerca dos principais riscos relacionados ao modelo de negócios da XP:

o **Risco de Crédito:**

O Risco de Crédito é a possibilidade da ocorrência de evento de perdas associadas ao não cumprimento pelo tomador ou contraparte. Esse desenquadramento pode ser pelas respectivas obrigações financeiras nos termos pactuados, à desvalorização de contrato de crédito decorrente da deterioração na classificação de risco do tomador, à redução de ganhos ou remunerações, às vantagens concedidas na renegociação e aos custos de recuperação.

O Risco de Crédito também abrange outros riscos, tais como:

- **Risco de Crédito de Contraparte:** é a possibilidade de não cumprimento, por determinada contraparte, de obrigações relativas à liquidação de operações que envolvam a negociação de ativos financeiros, incluindo aquelas relativas à liquidação de instrumentos financeiros derivativos;
- **Risco País:** é a possibilidade de perdas associadas ao não cumprimento de obrigações financeiras nos termos pactuados por tomador ou contraparte localizada fora do país, em decorrência de ações realizadas pelo governo do país onde localizado o tomador ou contraparte, e o Risco de Transferência entendido como a possibilidade de ocorrência de entraves na conversão cambial dos valores recebidos;
- **O Risco de Concentração:** é a possibilidade de perdas associadas a exposições significativas: a uma mesma contraparte; a contrapartes com atuação em um mesmo setor econômico, região geográfica ou segmento de produtos e serviço; a contrapartes cujas receitas dependam de um mesmo tipo de mercadoria ou atividade; a instrumentos financeiros cujos fatores de risco, incluindo moedas e indexadores, são significativamente relacionados; associadas a um mesmo tipo de produto ou serviço financeiro; e cujo risco é mitigado por um mesmo tipo de instrumento.

o **Risco de Mercado:**

O Risco de Mercado é a possibilidade de ocorrência de evento de perdas resultante da flutuação nos valores de mercado de posições proprietárias. Os riscos envolvidos são de variação das taxas de juros, preços de ações, variação cambial e dos

preços de *commodities* para os instrumentos classificados nas Carteira de Negociação (*Trading Book*) e Bancária (*Banking Book*).

- **Risco Operacional:**

O Risco Operacional advém da possibilidade de eventos de perdas resultantes de eventos externos ou de falha, deficiência ou inadequação de processos internos, pessoas e sistemas.

Entre os eventos de Risco Operacional, incluem-se as seguintes categorias: fraudes internas; fraudes externas; demandas trabalhistas e segurança deficiente do local de trabalho; práticas inadequadas relativas a clientes, produtos e serviços; danos a ativos físicos próprios ou em uso pela instituição; situações que acarretem a interrupção das atividades da instituição; e falhas em sistemas, processos ou infraestrutura de tecnologia da informação.

- **Risco de Liquidez:**

O Risco de Liquidez é a possibilidade de a instituição não ser capaz de honrar eficientemente com as obrigações esperadas e inesperadas, correntes e futuras, incluindo as decorrentes de vinculação de garantias, sem afetar as operações diárias e sem incorrer em perdas significativas; e a possibilidade de a instituição não conseguir negociar a preço de mercado uma posição, devido ao tamanho elevado do volume normalmente transacionado ou em razão de alguma descontinuidade no mercado.

- **Risco Socioambiental:**

O Risco Socioambiental é a possibilidade de realização de operações relacionadas as atividades econômicas com maior potencial de causar danos socioambientais.

Dessa forma, a XP atua com responsabilidade socioambiental, direcionando esforços para colaborar com o desenvolvimento econômico e social do mercado brasileiro, considerando as necessidades específicas do negócio, a complexidade de serviços e produtos oferecidos, bem como aspectos legais e regulamentares aplicáveis.



- **Risco Regulatório e de Compliance:**

O Risco Regulatório e de *Compliance* se refere a potenciais litígios, investigações e processos regulatórios inerentes das atividades da instituição, gerando assim possíveis riscos de sanções legais ou regulatórias, multas ou penalidades, perda financeira ou danos à reputação resultantes do descumprimento de leis, regulamentos, regras ou requisitos regulamentares.

### **Gestão de Continuidade de Negócios**

A Gestão de Continuidade de Negócios é um processo abrangente de gestão que identifica ameaças potenciais para uma organização e os possíveis impactos nas operações de negócios, caso estas ameaças se concretizem.

Esse processo fornece uma estrutura para que se desenvolva uma resiliência organizacional que seja capaz de responder, eficazmente, e salvaguardar os interesses das partes interessadas, a reputação, a marca e as atividades de valor agregado da organização.

A XP possui um processo contínuo que visa construir e aprimorar continuamente a resiliência organizacional e está dividido em cinco macroestágios: Identificar, Analisar, Definir, Executar e Monitorar.

### **Governança de Riscos**

A XP possui uma estrutura de governança adequada às características do negócio e as diferentes instâncias andam em sincronia contínua, de modo a estar em conformidade com os processos, tornando-os mais ágeis e eficazes. Abaixo, são explanadas as instâncias da governança do Gerenciamento de Riscos com as respectivas atribuições:

### Diretoria

- Aprovar o objetivo estratégico, o perfil de riscos, bem como os limites e níveis de riscos estabelecidos na Declaração de Apetite ao Risco da XP;
- Aprovar as políticas e o relatório de acesso ao público de Gerenciamento de Riscos e de Capital;
- Aprovar o Programa de Teste de Estresse;
- Aprovar as Políticas Gestão de Continuidade de Negócios;
- Aprovar o Plano de Capital e os Planos de Contingência de Capital e Liquidez;
- Nomear o diretor responsável pela estrutura de Gerenciamento de Riscos e de Capital (“CRO”);
- Assegurar que a estrutura remuneratória adotada não incentive comportamentos incompatíveis com um nível de risco considerado prudente e definido nas políticas e estratégias de longo prazo adotadas pela XP;
- Assegurar a correção tempestiva das deficiências da estrutura de Gerenciamento de Riscos e da estrutura de Gerenciamento de Capital;
- Assegurar recursos adequados e suficientes para o exercício das atividades de Gerenciamento de Riscos e de Capital de forma independente, objetiva e efetiva;
- Assegurar o entendimento e o contínuo monitoramento dos riscos pelos diversos níveis da XP;
- Assegurar que a XP mantenha níveis adequados e suficientes de Capital e Liquidez;
- Estabelecer a organização e as atribuições do Comitê de Riscos;
- Ser responsável pelas informações prestadas sobre a estrutura de Gerenciamento de Riscos;
- Delegar decisões estratégicas aos comitês específicos para os assuntos; e
- Disseminar a cultura de riscos por toda a organização para que o tema seja difundido de forma ampla e completa entre todos.

### Comitê de Riscos

- Validar e submeter à aprovação da Diretoria as políticas de gerenciamento de riscos, estratégias e limites de Gerenciamento de Riscos e Capital, Programa

de Teste de Estresse, Planos de Contingência de Capital e Liquidez e Plano de Capital;

- Avaliar os níveis de Apetite por Riscos fixados na RAS, as estratégias para o Gerenciamento de Riscos e acompanhar eventuais exceções aos limites definidos;
- Supervisionar a atuação e o desempenho do CRO;
- Supervisionar a observância, pela diretoria da XP, dos termos da RAS;
- Avaliar o grau de aderência dos processos da estrutura de Gerenciamento de Riscos às políticas estabelecidas;
- Trocar informações com os outros comitês, com a auditoria interna e externa, a fim de promover os ajustes necessários à estrutura de governança de riscos e o efetivo tratamento dos riscos;
- O comitê tem periodicidade de ocorrência bimestral; e
- A composição dos membros do comitê, quórum mínimo e detalhamento de papéis e responsabilidades estão descritos no “Termo de Referência do Comitê de Risco, *Compliance* e Controles Internos”.

#### **Comitê de Tesouraria**

- Definir estratégias de atuação na gestão de ativos e passivos;
- Definir diretrizes e parâmetros para a captação de recursos da XP com relação aos prazos, taxas máximas e montantes, bem como o público alvo e o mercado de relacionamento;
- Assegurar que os parâmetros de controle de riscos, incluindo políticas, controles, limites de exposição e outras formas de mitigação, sejam adequadas e efetivos a fim de manter a exposição aos riscos de mercado, liquidez e crédito dentro do perfil de riscos da XP;
- Observar os enquadramentos dos limites contidos na RAS;
- Avaliar os relatórios gerenciais periódicos sobre a adequação do Capital e de Gerenciamento de riscos de Mercado, Liquidez e Crédito;
- Definir as estratégias a serem adotadas para o enquadramento dos limites do RAS e mitigação dos riscos relevantes incorridos;
- Definir estratégias de atuação na gestão do *hedge*;

- Deliberar sobre o acionamento dos Planos de Contingência de Capital e Liquidez.

#### **Comitê de Aprovação de Crédito**

- Deliberar sobre estratégias de concessão, manutenção e recuperação de crédito varejo;
- Deliberar sobre limites de exceção para a concessão e repactuação de contratos de crédito varejo cuja política exija expressamente a aprovação do comitê para tal;
- Deliberar sobre o nível de perda, ponto de corte e rentabilidade aceito para cada produto;
- Deliberar sobre a compra de carteiras de crédito cedidas ao Banco XP;
- Deliberar sobre a securitização e cessão de carteiras de crédito do Banco XP a terceiros.

#### **Comitê de Estratégico**

- Analisar e deliberar sobre a solicitação de implementação de novos projetos estratégicos na XP, incluindo, mas não se limitando a, inclusão de novos produtos e serviços, decisão de criação de novos negócios, plataformas, canais e experiências, observando os seguintes aspectos: (i) legal; (ii) regulatório; (iii) *compliance*; (iv) riscos; e (v) viabilidade econômica e comercial.

#### **Comitê Consultivo de Crédito**

- Deliberar sobre o Risco de Contraparte dos títulos de valores imobiliários (TVM) elegíveis para: (i) composição da carteira de TVM própria da XP; e (ii) distribuição para clientes da XP;
- Assegurar que os materiais de análise de Crédito de Contraparte atendam as regras internas da XP e a todas exigências legais e regulatórias.

#### **CRO**

- Assegurar a efetividade do Gerenciamento dos Riscos de Mercado, Liquidez, Crédito, Operacional, Socioambiental, Legal, de *Compliance* e demais riscos relevantes e o Gerenciamento de Capital;
- Responsável pela adequação, à RAS e aos objetivos estratégicos da XP, das políticas dos processos, dos relatórios, dos sistemas e dos modelos utilizados no Gerenciamento de Riscos;

- Garantir adequada capacitação dos integrantes da unidade específica, acerca das políticas, dos processos, dos relatórios, dos sistemas e dos modelos da estrutura de Gerenciamento de Riscos, mesmo que desenvolvidos por terceiros;
- Fornecer subsídio e participação no processo de tomada de decisões estratégicas relacionadas ao Gerenciamento de Riscos e, quando aplicável, ao Gerenciamento de Capital, auxiliando a Diretoria;
- Exercer as atribuições de CRO de maneira independente e se reportar, diretamente e sem a presença dos membros da Diretoria, ao Comitê de Riscos e ao principal executivo da XP.

#### **Gerenciamento de Riscos e Capital (Risco de Mercado, Crédito, Liquidez e Capital)**

- Executar os procedimentos necessários para o efetivo cumprimento da Política de Riscos e dos processos definidos, que incluem identificar, medir, avaliar, monitorar e reportar os Riscos de Mercado, Crédito e Liquidez;
- Apontar eventuais desenquadramentos em relação aos limites de risco da XP à Diretoria e aos Comitê de Tesouraria e Comitê de Riscos, e acompanhar o reenquadramento das exposições;
- Avaliar previamente os Riscos de Mercado, Crédito e Liquidez de novos produtos/serviços ou alteração significativa de produtos/serviços ou mudanças no modelo de negócio da XP;
- Divulgar os relatórios para auxílio na tomada de decisão específica aos Riscos de Mercado, Crédito e Liquidez;
- Apurar e monitorar o Índice de Basileia para que seja mantido dentro dos limites regulatórios e limites definidos pela RAS;
- Analisar se o Capital alocado está coerente com os riscos assumidos pela XP, incluindo os riscos não cobertos pelo PR;
- Elaborar o Plano de Capital;
- Avaliar e monitorar as estratégias de proteção (*hedge*) e iniciativas de assunção de riscos;
- Disseminar a cultura de Gestão de Riscos de Mercado, Crédito e Liquidez e Gerenciamento de Capital;
- Elaborar o Programa de Teste de Estresse;
- Elaborar o Relatório de Gerenciamento de Riscos e Capital – Pilar III;

- Elaborar e manter atualizadas as Políticas, Procedimentos e Manuais pertinentes a Riscos de Mercado, Crédito e Liquidez e Gerenciamento de Capital.

#### Análise de Crédito

- Identificar e mensurar o Risco de Crédito da Contraparte, por meio da análise fundamentalista dos emissores de títulos privados, bem como à avaliação das estruturas de garantias e/ou fontes de pagamento destes títulos;
- Definir modelo de classificação dos *ratings* das emissões que serão aceitas como *colateral*/ garantia nas operações de crédito.

#### Risco Operacional

- Executar os procedimentos necessários para o efetivo Gerenciamento do Risco Operacional, que incluem identificar, medir, avaliar, monitorar e reportar;
- Orientar as áreas da XP quanto as estratégias para gestão de Riscos Operacionais, desde que não comprometa a independência das áreas;
- Avaliar previamente os Riscos Operacionais e Socioambiental sobre novos produtos, alterações relevantes em processos, sistemas ou modelo de negócio da XP;
- Definir critérios de decisão quanto à terceirização de serviços e de seleção dos prestadores, incluindo as condições contratuais mínimas necessárias para mitigar o Risco Operacional;
- Estabelecer processos consistentes e abrangentes para: a) coletar tempestivamente informações relevantes para a base de dados de Risco Operacional; b) classificar e agregar as perdas operacionais relevantes identificadas; e c) efetuar, tempestivamente, análise da causa raiz de cada perda operacional relevante;
- Realizar periodicamente análises de cenários com o objetivo de estimar a exposição da XP a eventos de Risco Operacional raros e de alta severidade;
- Reportar aos órgãos de governança os riscos-chave e o alinhamento dos riscos residuais dentro do apetite de riscos da XP;
- Acompanhar a implementação de planos de ação e medidas corretivas que visem a redução e/ou mitigação de Riscos Operacionais;
- Registrar e gerenciar as perdas decorrentes de questões socioambientais;

- Disseminar a cultura de gestão de riscos, com objetivo de garantir o engajamento de todos os envolvidos no processo;
- Observados os princípios da relevância e proporcionalidade, estabelecer critérios para monitoramento e avaliação dos processos relacionados ao Risco Socioambiental.

#### **Controles Internos**

- Revisar e atualizar periodicamente os controles internos a fim de que eventuais deficiências sejam identificadas e corrigidas;
- Testar a efetividade dos controles em todas as áreas da XP.

#### **Concessão de Crédito**

- Definir processos e procedimentos, obedecendo cunhos regulatórios e os poderes dispostos pela administração, das atividades que envolvam o escopo do processo de concessão de crédito;
- Estabelecer parâmetros e condições que norteiam o processo de concessão do produto;
- Estabelecer parâmetros de padronização dos deságios dos ativos utilizados como garantia;
- Elaborar e retroalimentar os modelos de classificação de risco dos clientes e operações;
- Documentar e endereçar exceções aos limites estabelecidos para realização de operações de crédito, conforme Política de Alçadas do Banco XP;
- Revisar periodicamente os modelos de precificação dos produtos a partir dos dados de comportamento da carteira de crédito;
- Realizar estudos relacionados às condições de mercado, perspectivas macroeconômicas e colocação do Banco XP neste contexto.

#### **Operações de Crédito**

- Gerar e analisar indicadores da carteira de crédito varejo;
- Detectar indícios e prevenir a deterioração da qualidade da carteira de crédito;
- Disponibilizar as informações necessárias ao Gerenciamento do Risco de Crédito;

- Definir e aplicar metodologia de acompanhamento e monitoramento das operações inadimplentes;
- Definir estratégias de recuperação de ativos problemáticos com metas, modelos, custos e prazos claramente definidos;
- Elaboração de modelos de recuperação e estratégias de régua de recuperação.

#### **Gerenciamento de Garantias**

- Controlar a suficiência das garantias atreladas às operações de crédito varejo;
- Solicitar a execução da garantia;
- Acompanhar informações de vencimento e quitação da carteira de crédito;
- Apoiar a definição dos parâmetros de padronização dos deságios dos ativos.

#### **Segurança da Informação e GCN**

- Elaborar e manter atualizados a Política, Procedimentos e Manuais pertinentes a Segurança da Informação e Gestão de Continuidade de Negócios;
- Implementar estrutura de governança de TI consistente com os níveis de Apetite por Risco estabelecidos na RAS;
- Avaliar sistemas, processos e infraestrutura de TI que: a) assegurem integridade, segurança e disponibilidade dos dados e dos sistemas de informação utilizados; b) sejam robustos e adequados às necessidades e às mudanças do modelo de negócio, tanto em circunstâncias normais quanto em períodos de estresse; c) incluam mecanismos de proteção e segurança da informação com vistas a prevenir, detectar e reduzir a vulnerabilidade a ataques digitais;
- Implantar procedimentos de Segurança da Informação e Gestão de Continuidade de Negócios.

#### **Tesouraria**

- Preparar projeções de longo prazo para o fluxo de Caixa de acordo com premissas de horizonte de liquidez estabelecidas;
- Gerenciar o processo diário de fluxo de caixa da XP, analisar os níveis de liquidez corrente e futuro e adotar ações destinadas a manter os limites de liquidez enquadrados;



- Realizar a negociação das operações de captação, conforme parâmetros definidos pelo Comitê de Tesouraria;
- Divulgar os relatórios para auxílio na tomada de decisão.

### **Compliance**

- Promover uma cultura organizacional que incentive condutas éticas e o compromisso da XP com o cumprimento das regulamentações e leis vigentes;
- Testar e avaliar a aderência da XP ao arcabouço legal, à regulamentação infralegal, às recomendações dos órgãos de supervisão e, quando aplicáveis, aos códigos de ética e de conduta;
- Implementar processos de análise aprofundada de clientes, parceiros e fornecedores, visando o cumprimento das regulamentações de PLD (Prevenção a Lavagem de Dinheiro), sanções e Risco Socioambiental;
- Avaliar previamente os Riscos de Imagem e Regulatório sobre novos produtos/serviços, alterações relevantes em processos, sistemas ou modelo de negócio da XP.

### **Jurídico**

- Assegurar a inclusão de mitigação de riscos nos contratos de operações e de prestação de serviços com fornecedores, quando aplicável;
- Gerenciamento de processos judiciais, administrativos ou regulatórios relacionados ao Riscos Socioambiental, envolvendo clientes, fornecedores, colaboradores e demais parceiros.

### **Controladoria**

- Elaborar o planejamento estratégico com horizonte de tempo de, no mínimo, três anos;
- Mensurar e controlar ativos, passivos e geração de resultados para a XP.

### **Apetite de Risco**

A XP estabelece, por meio da RAS (*Risk Appetite Statement*), o nível de *Apetite de Risco* da instituição para todas as categorias de risco de forma discricionária.

Alinhado com a missão da XP, a estrutura de gestão de risco concentra-se principalmente nos seguintes pilares:

- 1- Garantir os mais altos padrões éticos de conduta de todos os colaboradores;

- 2- Assegurar o cumprimento das obrigações regulamentares vigentes;
- 3- Salvar a resiliência financeira da XP;
- 4- Manter um ambiente de controle interno robusto e eficiente; e
- 5- Preservar a imagem e reputação da XP.

As diretrizes de Appetite de Risco são definidas pela Diretoria da XP, desempenhando responsabilidades com o apoio dos Comitês de Riscos, Tesouraria e Aprovação de Crédito.

Nestes Comitês são definidos os objetivos, metas e limites para as unidades de negócio gestoras de riscos, cujas funções incluem a garantia de que as operações e atividades destas áreas estejam seguindo as diretrizes de Appetite de Risco da XP.

### **Disseminação da cultura de riscos**

A cultura de riscos é disseminada por diferentes canais dentro da XP. As principais fontes de divulgação são as políticas e os manuais de riscos disponíveis na *intranet* da XP e os treinamentos para colaboradores e terceiros.

Estes treinamentos são obrigatórios para os colaboradores e ficam disponíveis em uma plataforma interna. Para os terceiros, a XP possui plataforma aberta para o público em geral.

O objetivo principal deste programa é fazer com que todos os colaboradores estejam alinhados com a totalidade do escopo de riscos do negócio.

### **Programa de Testes de Estresse**

O Programa de Testes de Estresse é realizado mediante processos e rotinas de elaboração e aprovação de análises de sensibilidade, modelagens, cálculos, validações e reporte regulatório. O objetivo desse processo é antever potenciais vulnerabilidades que possam acarretar perdas econômicas para a instituição e para todo o sistema financeiro.

A área Gerenciamento de Riscos e Capital é responsável por executar o Programa de Teste de Estresse, com subsídio das áreas Econômica, Concessão de Crédito, Operações de Crédito, Gerenciamento de Garantias, Risco Operacional, Jurídico,

Tesouraria e Controladoria. Os resultados obtidos são discutidos e aprovados no Comitê de Riscos e submetidos à Diretoria.

Adicionalmente, a XP utiliza os resultados do Programa de Teste de Estresse para tomada de decisões estratégicas, definição de Apetite de Risco e acompanhamento periódico da evolução das operações da instituição.

### **Processo de Reporte e Mitigação**

Dentro da governança do processo de Gerenciamento de Riscos, periodicamente, são apresentados à Diretoria reportes consolidados de monitoramento, controles, planos de ação e perdas operacionais dos diferentes tipos de riscos.

Mensurados os riscos e estabelecidas as exposições que extrapolem o perfil de risco, planos de ação são adotados visando reduzir o risco a um nível aceitável. As respostas incluem reduzir, mitigar, aceitar ou transferir os riscos de acordo com a avaliação do efeito, custos e benefícios.

Os planos de ação contêm as medidas para controle, o responsável, os prazos para a realização e as estratégias adotadas, de acordo com o nível do risco identificado.

### **Gerenciamento de Capital**

Para a XP, manter os índices de Capital Principal, Capital de Nível 1 e Capital Total superiores aos requerimentos mínimos obrigatórios, definidos pela Resolução CMN 4.193/13, é fundamental para garantir a suficiência de Capital da instituição.

Dessa forma, o Gerenciamento de Capital da XP é realizado de acordo com os objetivos estratégicos e conforme regulação do Banco Central do Brasil. São estabelecidas métricas de apetite de risco de Capital, que a instituição entende como adequadas para assegurar o crescimento dos negócios e atender aos requerimentos mínimos e aos Adicionais de Capital Principal (ACP's)<sup>3</sup>.

A Avaliação de Capital da XP é feita periodicamente por meio das seguintes governanças:

---

<sup>3</sup> Atualmente, a XP está sujeita aos ACP's de Conservação e Contracíclico.

- Relatórios com controles diários do Índice de Basileia;
- Definição e atualização de Políticas e Procedimentos;
- Plano de Capital;
- Mapeamento de áreas responsáveis pelo monitoramento, controle, avaliação de necessidade de Capital e planejamento de metas;
- Comitês de Riscos e Tesouraria como órgãos decisórios;
- Alçada superior para tomada de decisões estratégicas.

Adicionalmente, a XP considera que possuir um Gerenciamento de Riscos robusto e uma Gestão de Capital sólida são importantes princípios de diligência para se proteger em cenários adversos e evitar, por meio de contaminação sistêmica, uma ruptura no sistema financeiro.

### **2.3. Visão geral dos Ativos Ponderados pelo Risco (RWA) – (OV1)**

Os riscos cobertos pelo Patrimônio de Referência (PR) são monitorados e representados pelos Ativos Ponderados pelo Risco (RWA) e pelo Risco de variação das taxas de juros em instrumentos classificados na Carteira Bancária (IRRBB).

Os Ativos Ponderados pelo Risco<sup>4</sup> são calculados considerando a soma das parcelas de Riscos de Crédito ( $RWA_{CPAD}$ ), Mercado ( $RWA_{MPAD}$ ) e Operacional ( $RWA_{OPAD}$  – abordagem do indicador básico).

O requerimento mínimo de PR se apresenta como 8% dos valores indicativos das parcelas de RWA referentes a 31 de dezembro de 2020. Estes valores são reportados conforme Resolução CMN 4.193/13, representados na seguinte tabela:

---

<sup>4</sup> As parcelas de Risco de Crédito ( $RWA_{CPAD}$ ) e Risco Operacional ( $RWA_{OPAD}$ ) são calculadas conforme as Circulares Bacen 3644/13 e 3640/13 e alterações subsequentes, respectivamente.

Em R\$ mil	RWA		Requerimento mínimo de PR
	31/12/2020	30/09/2020	31/12/2020
<b>Risco de Crédito - tratamento mediante abordagem padronizada</b>	<b>6.628.411</b>	<b>5.816.842</b>	<b>530.273</b>
Risco de crédito em sentido estrito	3.806.486	2.890.949	304.519
Risco de crédito de contraparte (CCR)	1.760.931	1.968.054	140.874
Do qual: mediante abordagem padronizada para risco de crédito de contraparte (SA-CCR)	-	-	-
Do qual: mediante uso da abordagem CEM	1.760.792	1.968.025	140.863
Do qual: mediante demais abordagens	139	28	11
Acréscimo relativo ao (CVA)	270.352	179.097	21.628
Cotas de fundos não consolidados - ativos subjacentes identificados	8.182	46.795	655
Cotas de fundos não consolidados - ativos subjacentes inferidos conforme regulamento do fundo	-	-	-
Cotas de fundos não consolidados - ativos subjacentes não identificados	-	-	-
Exposições de securitização - requerimento calculado mediante abordagem padronizada	125.801	139.341	10.064
Valores referentes às exposições não deduzidas no cálculo do PR	656.659	592.607	52.533
<b>Risco de mercado</b>	<b>2.544.714</b>	<b>2.242.907</b>	<b>203.577</b>
Do qual: requerimento calculado mediante abordagem padronizada ( $RWA_{MPAD}$ )	2.544.714	2.242.907	203.577
Do qual: requerimento calculado mediante modelo interno ( $RWA_{MINT}$ )	-	-	-
<b>Risco operacional</b>	<b>6.045.389</b>	<b>6.045.389</b>	<b>483.631</b>
<b>Total</b>	<b>15.218.514</b>	<b>14.105.138</b>	<b>1.217.481</b>

O RWA total aumentou R\$ 1,1 bi no trimestre sobretudo em função das parcelas de Crédito e Mercado. O crescimento do  $RWA_{CPAD}$  (R\$ 811,6 MM) foi principalmente devido ao aumento das carteiras de crédito e TVM.

### 3. Gerenciamento de Risco de Liquidez

#### 3.1. Informações qualitativas sobre o Gerenciamento do Risco de Liquidez – (LIQA)

A estrutura de Gerenciamento do Risco de Liquidez busca identificar, mensurar, avaliar, monitorar e controlar os riscos associados a cada instituição individualmente e da XP, garantindo que o nível de Risco de Liquidez fique dentro do apetite aos riscos e dos limites operacionais estabelecidos.

O Gerenciamento de Liquidez implementado atua em linha com a estratégia e o modelo de negócios da XP, e é compatível com a natureza das operações, a complexidade dos produtos da instituição, a relevância de exposição a riscos, e com a importância sistêmica da XP.

A estrutura da XP para o Gerenciamento do Risco de Liquidez prevê:

- Políticas e estratégias para o Gerenciamento do Risco de Liquidez que estabeleçam parâmetros e limites para assegurar níveis de liquidez considerados aceitáveis pela XP;
- Testes de Estresse que identificam a necessidade de reavaliar políticas de liquidez e linhas de contingências, observando os limites de liquidez mínima;
- Plano de Contingência de Liquidez, para enfrentar situações de estresse de liquidez;

- Atividades de Gerenciamento do Risco de Liquidez, alocadas na área de Gerenciamento de Risco e Capital, que atua de forma independente na proposição de políticas e normas de administração de riscos.

A XP mantém um nível adequado de liquidez a todo o momento, trabalhando sempre com um limite mínimo de caixa. Isso é feito por meio de um gerenciamento compatível e consistente com a capacidade de obtenção de recursos no mercado e com metas orçamentárias de evolução do volume dos ativos.

### Comunicação e Informações de Riscos

Diariamente, é disponibilizado para às áreas de negócios relacionadas e para os membros do Comitê de Tesouraria, relatórios gerenciais com informações de caixas, controle diário dos recursos próprios e recursos de clientes e indicadores da liquidez dos ativos.

### Plano de Contingência de Liquidez

Caso ocorra restrição de linhas em função da ausência de disponibilidades por falta de liquidez no mercado financeiro, ou a verificação de risco interno ocasione uma violação do limite mínimo de liquidez, será acionado o Plano de Contingência de Liquidez do conglomerado.

O Plano de Contingência de Liquidez da XP prevê uma sequência de ações que devem ser colocadas em prática caso exista uma situação de *stress*. Os efeitos positivos sobre a liquidez gerados pela aplicação dos itens do Plano de Contingência devem ser suficientes para estimular o reenquadramento do caixa dentro dos limites requeridos de liquidez mínima.

A priorização das alternativas pode variar em função do momento do mercado ou, ainda, em função do perfil das carteiras de ativos e passivos da XP.

## 4. Gerenciamento de Risco de Crédito

### 4.1. Informações qualitativas sobre o Gerenciamento do Risco de Crédito – (CRA)

O Gerenciamento do Risco de Crédito, conforme Resolução CMN 4.557/17, visa a manter a qualidade da carteira de crédito em níveis coerentes com o Apetite de Risco de Crédito e aos limites operacionais da XP.

A estrutura de Gerenciamento de Crédito é compatível com a natureza das operações, a complexidade dos seus produtos, a relevância de exposição a riscos, e com a importância sistêmica da XP.

A XP gerencia o Risco de Crédito a que está exposta durante todo o ciclo de crédito, da concessão, monitoramento e chegando à atividade de cobrança e recuperação.

Essa estrutura permite a identificação, avaliação, monitoramento e controle da exposição ao Risco de Crédito e é composta pelos seguintes elementos:

- Políticas e Procedimentos Internos;
- Processos para concessão, manutenção, recuperação de crédito e monitoramento de Risco Crédito;
- Comitês como órgãos decisórios.

A XP detém políticas definidas e aprovadas para os processos de concessão, manutenção e recuperação de crédito, visando oferecer maior transparência e coesão às diretrizes e procedimentos internos.

A estrutura de Gerenciamento de Risco de Crédito é independente das unidades de negócio e atua apurando e monitorando os indicadores que compõem tanto as exposições da carteira proprietária quanto o portfólio de crédito, além de verificar a observância das políticas e procedimentos que regem as atividades que proporcionem este tipo de risco.

A área de Gerenciamento de Riscos e Capital é responsável por realizar periodicamente análises de sensibilidade das exposições da instituição sujeitas ao Risco de Crédito e mensurar o efeito dessas variáveis em relação ao Patrimônio Líquido da XP. Estas análises são reportadas à Diretoria.

A auditoria interna, também de maneira independente, dentro do seu planejamento anual, atua validando os processos e métodos adotados para a mensuração do Risco de Crédito, além de acompanhar planos de ação em caso de existência de pontos críticos.

#### 4.2. Qualidade creditícia das exposições – (CR1)

Em R\$	Valor Bruto:			Provisões, adiantamentos e rendas a apropriar (c)	31/12/2020
	Exposições caracterizadas como operações em curso anormal (a)		Em curso normal (b)		Valor líquido (a+b-c)
	Concessão de crédito	483	37.636.610.143		2.473.064
Títulos de dívida	-	21.898.536.299	-	21.898.536.299	
dos quais: títulos soberanos nacionais	-	19.249.288.486	-	19.249.288.486	
dos quais: outros títulos	-	2.649.247.813	-	2.649.247.813	
Operações não contabilizadas no balanço patrimonial	-	35.810.210	-	35.810.210	
<b>Total</b>	<b>483</b>	<b>59.570.956.652</b>	<b>2.473.064</b>	<b>59.568.484.071</b>	

Do valor total de Concessão de Crédito apresentado na tabela acima, as Operações Compromissadas representam R\$ 33,7 bi do montante total.

#### 4.3. Mudanças no estoque de operações em curso anormal – (CR2)

Em dezembro de 2020, o valor das operações em curso anormal foi de R\$ 483.

Em R\$	Total
Valor das operações em curso anormal no final do período anterior (30/06/2020)	483
Valor das operações que passaram a ser classificadas como em curso anormal no período corrente	-
Valor das operações reclassificadas para curso normal	-
Valor da baixa contábil por prejuízo	-
Outros ajustes	-
<b>Valor das operações em curso anormal no final do período corrente (31/12/2020)</b>	<b>483</b>

#### 4.4. Informações adicionais sobre a qualidade creditícia das exposições – (CRB)

As tabelas abaixo apresentam os detalhamentos das exposições e operações em curso anormal da XP, segregadas por região geográfica, por país, por setor econômico e prazo remanescente de vencimento:



31/12/2020 Em R\$ mil	Total de Exposições	Prazo Remanescente de Vencimento			
		Até 6 meses	Acima de 6 meses até 1 ano	Acima de 1 ano até 5 anos	Acima dos 5 anos
<b>Região Geográfica</b>	<b>59.570.957</b>	<b>36.881.138</b>	<b>826.683</b>	<b>11.825.902</b>	<b>10.037.234</b>
Sudeste	37.838.448	35.011.960	47.311	2.421.768	357.408
Sul	749.637	113.765	189	539.534	96.148
Centro Oeste	184.409	27.703	31	116.892	39.784
Norte	40.429	328	1.822	32.613	5.665
Nordeste	142.718	2.094	18	122.427	18.179
Nacional (TPF)	18.248.159	153.893	367.005	8.223.129	9.504.133
<b>Exterior</b>	<b>2.367.157</b>	<b>1.571.395</b>	<b>410.307</b>	<b>369.538</b>	<b>15.917</b>
<b>Sector Econômico</b>	<b>59.570.957</b>	<b>36.881.138</b>	<b>826.683</b>	<b>11.825.902</b>	<b>10.037.234</b>
<b>Pessoa Física</b>	<b>2.815.002</b>	<b>206.840</b>	<b>1.102</b>	<b>2.212.667</b>	<b>394.393</b>
<b>Pessoa Jurídica</b>	<b>56.755.955</b>	<b>36.674.298</b>	<b>825.581</b>	<b>9.613.236</b>	<b>9.642.841</b>
<b>Sector Público</b>	<b>18.248.159</b>	<b>153.893</b>	<b>367.005</b>	<b>8.223.129</b>	<b>9.504.133</b>
<b>Sector Privado</b>	<b>38.507.796</b>	<b>36.520.405</b>	<b>458.576</b>	<b>1.390.107</b>	<b>138.708</b>
Financeiro	37.408.444	36.414.464	457.045	516.180	20.755
Indústria	112.267	21.873	-	85.236	5.158
Serviços	192.796	31.167	251	119.882	41.495
Petróleo e Energia	30.548	321	1.280	6.307	22.641
Agroindústria	9.377	-	-	8.875	502
Outros	754.364	52.579	-	653.627	48.158

31/12/2020	Operações em Curso Anormal		
Em R\$	Total	Provisões	Baixas/Prejuízos
<b>Região Geográfica</b>	<b>483</b>	<b>483</b>	<b>-</b>
Sudeste	483	483	-
Sul	-	-	-
Centro Oeste	-	-	-
Norte	-	-	-
Nordeste	-	-	-
<b>Exterior</b>	<b>-</b>	<b>-</b>	<b>-</b>
<b>Sector Econômico</b>	<b>483</b>	<b>483</b>	<b>-</b>
<b>Pessoa Física</b>	<b>483</b>	<b>483</b>	<b>-</b>
<b>Pessoa Jurídica</b>	<b>-</b>	<b>-</b>	<b>-</b>
Sector Público	-	-	-
Sector Privado	-	-	-
Financeiro	-	-	-
Indústria	-	-	-
Serviços	-	-	-
Petróleo e Energia	-	-	-
Outros	-	-	-

Em dezembro de 2020, o valor das operações em curso anormal foi de R\$ 483.

Adicionalmente, as seguintes tabelas informam: i) o total de exposições em atraso segmentadas por faixas de atraso, ii) exposições reestruturadas discriminadas entre operações em curso anormal e demais e, iii) percentual das dez e cem maiores exposições em relação ao total de exposições apresentadas na tabela CR1, respectivamente:

		31/12/2020
Em R\$	Total de exposições em atraso	
Menor que 30 dias		430.376
Entre 31 e 90 dias		1.863.213
Entre 91 a 180 dias		-
Entre 181 a 365 dias		483
Maior que 365 dias		-
<b>Total</b>		<b>2.294.072</b>

		31/12/2020	
Em R\$ mil	Curso Anormal <sup>1</sup>	Demais	
Exposições Reestruturadas	-	59.570.957	

<sup>1</sup> A XP não possui exposição em curso anormal para Créditos Reestruturados.

		31/12/2020	
Em R\$ mil	Exposição	% da Carteira <sup>1</sup>	
10 maiores Exposições	20.791.883	35%	
100 maiores Exposições	21.562.594	36%	

<sup>1</sup> Percentual em relação ao total de exposição em curso normal da tabela CR1.

## 5. Exposições de Securitização

### 5.1. Informações qualitativas sobre o Gerenciamento de Riscos das Exposições de Securitização – (SECA)

A XP possui carteira de títulos e valores mobiliários (TVM) oriundos de processos de Securitização. Essa carteira é composta por Certificado de Recebíveis Imobiliários (CRI), cotas de Fundos de Investimento em Direitos Creditórios (FIDC) e Certificado de Recebíveis do Agronegócio (CRA).

Os objetivos da Instituição ao realizar operações desta natureza estão relacionados ao *business* da XP. A coordenação de distribuição dos produtos é um dos principais negócios, que atua como *Market Maker* e facilitador de opções de investimento em renda fixa para a rede de clientes da instituição. Todas estas exposições também são submetidas as regras de governança da XP.

A carteira proprietária da XP possui CRI e CRA que são destinados para negociação. Os títulos são atualizados diariamente na contabilidade, calculados pro rata die em razão da taxa negociada e prazo de vencimento. Nas datas de fechamento do balanço, os títulos são marcados a mercado com base em metodologia interna de precificação de ativos.

## 6. Gerenciamento de Risco de Mercado

### 6.1. Informações qualitativas sobre o Gerenciamento do Risco de Mercado – (MRA)

O processo de Gerenciamento de Risco de Mercado está em conformidade com a Resolução CMN 4.557/17 e inclui identificação, análise, avaliação, tratamento, monitoramento e comunicação.

A XP possui uma política que estabelece conceitos e controles para operações que poderão ou não fazer parte da carteira da instituição à época da publicação. Estes conceitos deverão ser seguidos caso a XP opte por iniciar operações de risco que necessitem destes controles. Os limites operacionais são definidos no Comitê de Tesouraria de acordo com o Apetite de Risco definido pela Diretoria.

A Carteira de Negociação consiste em todas as operações com instrumentos financeiros e mercadorias, inclusive derivativos, adquiridas com intenção de negociação ou destinadas a *hedge* de outros elementos da carteira de negociação, e que não estejam sujeitas à limitação de negociabilidade.

O monitoramento de Risco de Mercado utiliza dados históricos e estatísticos para prever o comportamento da economia e os possíveis cenários que, eventualmente, afetem os ativos de uma carteira de investimentos.

Os controles para a mensuração da exposição do risco de mercado utilizados pela XP são conceituados e amplamente utilizadas no mercado, estes são:

- *Value At Risk (VAR) Paramétrico*: é o valor em risco de uma carteira e pode ser entendido como uma estimativa de perda máxima em condições normais de mercado, dado um nível de confiança de 95% e horizonte temporal de 1 dia; e
- *Stress test*: é um método para medir potenciais perdas advindas de eventos extremos de mercado, por meio de simulações de cenários críticos e de baixa probabilidade. Esse mecanismo demanda a discussão de cenários e entendimento da vulnerabilidade das carteiras sob circunstâncias improváveis, que auxilia a revisão dos limites internos de exposição ao risco. Tais cenários podem ser definidos com base em dados históricos (períodos históricos com alta volatilidade no mercado, como a

Crise *Subprime*, *Joesley Day*, COVID, etc), ou em cenários hipotéticos, ou seja, que não necessariamente correspondam a eventos históricos (cenários estatísticos e prospectivos, etc);

- DV01: é uma métrica de risco de mercado que representa a sensibilidade a uma determinada curva de juros ante a uma alta de 1 *basis point*;
- Limites de Exposição por fator de risco e por instrumento.

A área de Gerenciamento de Riscos e Capital é responsável pelo Gerenciamento do Risco de Mercado tendo como missão manter o Risco de Mercado da XP dentro dos níveis desejados de apetite aos riscos e dos limites estabelecidos na RAS.

## 6.2. Abordagem padronizada – fatores de risco associados ao Risco de Mercado– (MR1)

A tabela a seguir apresenta os valores dos Ativos Ponderados pelo Risco de Mercado ( $RWA_{MPAD}$ ) de acordo com as Circulares Bacen 3.634/13 a 3.646/13 e alterações posteriores.

Fatores de Risco (Em R\$ mil)	31/12/2020	30/09/2020
<b>Taxas de juros</b>	<b>2.083.420</b>	<b>1.348.498</b>
Taxas de juros prefixada denominadas em Real ( $RWA_{JUR1}$ )	439.623	300.967
Taxas dos cupons de moeda estrangeira ( $RWA_{JUR2}$ )	299.099	336.468
Taxas dos cupons de índices de preço ( $RWA_{JUR3}$ )	1.344.691	711.052
Taxas dos cupons de taxas de juros ( $RWA_{JUR4}$ )	6	12
<b>Preços de ações (<math>RWA_{ACS}</math>)</b>	<b>308.369</b>	<b>243.616</b>
<b>Taxas de câmbio (<math>RWA_{CAM}</math>)</b>	<b>151.892</b>	<b>649.678</b>
<b>Preços de mercadorias (<i>commodities</i>) (<math>RWA_{COM}</math>)</b>	<b>1.034</b>	<b>1.115</b>
<b>Total</b>	<b>2.544.714</b>	<b>2.242.907</b>

Em 31 de dezembro de 2020, o  $RWA_{MPAD}$  totalizou em R\$ 2,54 bilhões. Em comparação com 30 de setembro de 2020, houve uma elevação do  $RWA_{JUR3}$  da XP, em decorrência do aumento da exposição em inflação nas estratégias de juro real. Este aumento foi atenuado em parte pela redução do  $RWA_{CAM}$  devido aos *bonds offshore*.

### 6.3. Exposição em Instrumentos Derivativos

As tabelas a seguir apresentam os valores de exposição, em 31 de dezembro de 2020, de Instrumentos Financeiros Derivativos de titularidade própria por fator de risco de mercado. As posições compradas e vendidas são segregadas e subdivididas em realizadas no Brasil e no exterior.

			31/12/2020
<b>Operações no Brasil - Com Contraparte Central (Em R\$ mil)</b>			
Fatores de Risco	Exposição Comprada	Exposição Vendida	
Taxas de Juros	53.813.635	54.719.052	
Taxas de Câmbio	392.668	783.400	
Ações	732.340	418.743	
<i>Commodities</i>	-	-	
<b>Total</b>	<b>54.938.642</b>	<b>55.921.195</b>	
<b>Operações no Brasil - Sem Contraparte Central (Em R\$ mil)</b>			
Fatores de Risco	Exposição Comprada	Exposição Vendida	
Taxas de Juros	27.656.739	27.690.422	
Taxas de Câmbio	10.806.423	12.574.677	
Ações	22.245	22.245	
<i>Commodities</i>	-	-	
<b>Total</b>	<b>38.485.407</b>	<b>40.287.343</b>	

## 7. Risco de variação das taxas de juros em instrumentos classificados na Carteira Bancária - IRRBB

### 7.1. Objetivos e Políticas para o Gerenciamento do IRRBB – (IRRBBA)

O Risco de variação das taxas de juros em instrumentos classificados na Carteira Bancária se refere ao risco de impacto em capital devido aos movimentos adversos das taxas de juros que afetam as posições da Carteira Bancária. A XP apura o IRRBB de acordo com a Circular Bacen 3.876/18, que dispõe metodologias de avaliação do PR frente a esse risco.

Dessa forma, busca-se estimar se a instituição possui suficiência de capital ao incorrer em descasamentos entre ativos e passivos (sob a ótica de variação de juros). Os riscos gerados por estes descasamentos são controlados por meio de duas métricas: (i) o

impacto da variação nas taxas de juros no valor econômico do instrumento ( $\Delta EVE$ ) e: (ii) o impacto da variação das taxas de juros no resultado da instituição ( $\Delta NII$ ).

O objetivo final da gestão da Carteira Bancária é minimizar as oscilações dos Instrumentos Bancários para maximizar o retorno potencial dessa carteira. Além disso, a XP possui métricas de apetite de risco que estabelece níveis que a instituição entende ser adequados para o IRRBB.

A unidade da Tesouraria é responsável pela gestão dos ativos e passivos bancários e atua na execução das operações de *hedge* do IRRBB. Para mitigar o descasamento contábil, são utilizados produtos de derivativos de bolsa e balcão, além de títulos públicos. Adicionalmente, os critérios de mensuração de risco e manuais internos são utilizados para guiar a gestão do IRRBB.

A periodicidade de cálculo das medidas de IRRBB acontecem por meio de reportes diários para a equipe da Tesouraria, sendo também mensalmente apresentadas no Comitê de Tesouraria e bimestralmente ao Comitê de Riscos.

## 7.2. Informações quantitativas sobre o IRRBB (IRRBB1)

A tabela abaixo apresenta os principais resultados decorrentes das mudanças nas Taxas de Juros sobre a Carteira Bancária nos cenários padronizados:

Em R\$ mil	31/12/2020		31/12/2019	
	$\Delta EVE$	$\Delta NII$	$\Delta EVE$	$\Delta NII$
<b>Cenários<sup>1</sup></b>				
Paralelo de Alta	199.310	341.146	152.899	8.760
Paralelo de Baixa	-232.960	19.816	-163.281	-4.270
Aumento das taxas de juros de curto prazo	NA		NA	
Redução das taxas de juros de curto prazo	NA		NA	
<i>Steeper</i>	NA		NA	
<i>Flattener</i>	NA		NA	
<b>Variação máxima</b>	<b>199.310</b>	<b>341.146</b>	<b>152.899</b>	<b>8.760</b>
<b>Capital de Nível 1</b>	<b>2.478.907</b>		<b>1.389.653</b>	

<sup>1</sup>As medidas de variação têm as perdas representadas por valores positivos, conforme Art. 13 § 3º da Circular 3.876.

## 8. Glossário de Siglas

**ACP** – Adicional de Capital Principal

**ACP Conservação** – Adicional de Capital Principal de Conservação

**ACP Contracíclico** – Adicional de Capital Principal Contracíclico

**ACP Sistêmico** – Adicional de Capital Principal Sistêmico

**ASF** – Recursos Estáveis Disponíveis

**BCB** – Banco Central do Brasil

**Bacen** – Banco Central do Brasil

**CCR** – Risco de Crédito da Contraparte

**CEM** – *Current Exposure Method*

**CEO** – *Chief Executive Officer*

**CRA** – Certificado de Recebíveis do Agronegócio

**CRI** – Certificado de Recebíveis Imobiliário

**CRO** – *Chief Risk Officer*

**CVA** – *Credit Valuation Adjustment*

**DV01** – Valor em risco para um determinado movimento da taxa de juros

**FIDC** – Fundo de Investimento em Direitos Creditórios

**GNC** – Gestão de Continuidade de Negócios

**ICP** – Índice de Capital Principal

**IRRBB** – Risco da variação das taxas de juros classificadas na Carteira Bancária

**HQLA** – Total de Ativos de alta liquidez

**LCR** – *Liquidity Coverage Ratio*

**NSFR** – *Net Stable Funding Ratio*

**PLD** – Prevenção a lavagem de dinheiro

PR – Patrimônio de Referência

RA – Razão de Alavancagem

RAS – *Risk Appetite Statement*

RSF – Recursos Estáveis Requeridos

RWA – Ativos Ponderados pelo Risco

RWA<sub>CPAD</sub> – Ativos Ponderados pelo Risco de Crédito

RWA<sub>MINT</sub> – Ativos Ponderados pelo Risco de Mercado calculado por modelos internos

RWA<sub>MPAD</sub> – Ativos Ponderados pelo Risco de Mercado

RWA<sub>JUR1</sub> – Parcela do RWA<sub>MPAD</sub> de taxas de juros prefixadas

RWA<sub>JUR2</sub> – Parcela do RWA<sub>MPAD</sub> de cupons de moeda estrangeira

RWA<sub>JUR3</sub> – Parcela do RWA<sub>MPAD</sub> de cupons de índices de preços

RWA<sub>JUR4</sub> – Parcela do RWA<sub>MPAD</sub> de taxas de juros

RWA<sub>ACS</sub> – Parcela do RWA<sub>MPAD</sub> de preços de ações

RWA<sub>CAM</sub> – Parcela do RWA<sub>MPAD</sub> de taxas de câmbio

RWA<sub>COM</sub> – Parcela do RWA<sub>MPAD</sub> de *commodities*

RWA<sub>OPAD</sub> – Ativos Ponderados pelo Risco Operacional

SA – CCR – *Standardised Approach for Counterparty Credit Risk*

TI – Tecnologia da Informação

TPF – Título Público Federal

TVM – Títulos de valores imobiliários

VAR – *Value at Risk*



## **9. Glossário de Normativas**

Resolução CMN nº 4.192 de 01 de março de 2013

Resolução CMN nº 4.193 de 01 de março de 2013

Circular Bacen nº 3.644 de 04 de março de 2013

Circular Bacen nº 3.634 de 04 de março de 2013

Circular Bacen nº 3.646 de 04 de março de 2013

Circular Bacen nº 3.640 de 04 de março de 2013

Resolução CMN nº 4.280 de 31 de outubro de 2013

Circular Bacen nº 3.748 de 27 de fevereiro de 2015

Resolução CMN nº 4.557 de 23 de fevereiro de 2017

Circular Bacen nº 3.876 de 31 de janeiro de 2018

Circular Bacen nº 3.930 de 14 de fevereiro de 2019

