

## Resumo do dia – 13 de novembro de 2009

Encerra-se nessa sexta-feira a temporada de balanços na bolsa paulista referentes ao terceiro trimestre. Depois de uma bateria de resultados, que no geral vieram positivos, mostrando que grande parte das empresas já absorveram os efeitos da crise e retomam o ritmo de expansão, a atenção dos investidores deve voltar para a recuperação efetiva das economias mundiais.

O mercado hoje começou volátil, mas durante a tarde, as bolsas se firmaram no campo positivo. O Ibovespa seguia os mercados internacionais, que ensaiaram uma realização de lucros, diante do índice preliminar de sentimento do consumidor da Universidade de Michigan, que surpreendeu negativamente o mercado. No entanto, logo as bolsas passaram para o campo positivo, diante da balança comercial dos EUA, que registrou um déficit acima do previsto e foi interpretado pelos investidores como um aumento na demanda interna americana. Às 18hs Dow Jones subia 0,49%, S&P ganhava 0,32% e Nasdaq avançava 0,53%.

Internamente, os resultados divulgados mexeram com o mercado. A JBS Friboi anunciou números fracos e abaixo das estimativas, que refletiram negativamente nas ações da empresa hoje. BR Foods também ficou entre os destaques de baixa depois de um resultado aquém do esperado. O destaque positivo ficou por conta das Cosan, que anunciou lucro líquido de R\$ 173,4 milhões, revertendo o prejuízo de R\$ 380,7 milhões do mesmo período de 2008.

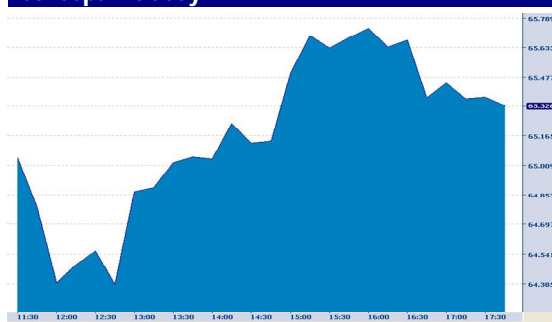
Adicionalmente, os ganhos do índice foram influenciados pela alta das *blue chips* Petrobras e Vale, que avançavam diante da proximidade do vencimento de opções sobre ações, na próxima segunda-feira. A petrolífera também foi impulsionada pela expectativa da divulgação do balanço, que será anunciado hoje após o fechamento dos negócios.

**Hoje, o Ibovespa fechou com valorização de 1,36% aos 65.325 pontos e volume negociado de R\$ 6,68 bilhões.**

### Evolução Fechamento

IBOVESPA	%
No dia	1,36%
Novembro	6,14%
1 mês	1,05%
2009	73,97%
1 ano	81,50%

### Ibovespa Intraday



Índices Mundiais				Maiores Volumes		
			%	Empresa	Valor	%
Ibovespa		65.325	1,36%	VALE5	1,09B	1,23%
DAX 30		5.686	0,40%	PETR4	614M	0,76%
FTSE 100		5.296	0,38%	VALE3	251M	1,74%
Nikkei		9.770	0,35%	ITUB4	214M	3,35%
				GGBR4	188M	1,47%
				BBDC4	173M	0,86%
				BVMF3	160M	0,33%

### Oscilações do Ibovespa

MAIORES ALTAS				
Ação		Atualizado às	Preço (R\$)	Osc.(%)
#CYRELA REALT	ON NM	18:09:00	24,55	▲ 6,28%
#ALL AMER LAT	UNT N2	18:07:01	15,06	▲ 5,54%
#TRAN PAULIST	PN N1	18:06:00	51,50	▲ 5,23%
#COPEL	PNB EJ N1	18:06:01	33,19	▲ 4,87%
#ULTRAPAR	PN N1	18:06:00	82,98	▲ 4,57%

MAIORES BAIXAS				
Ação		Atualizado às	Preço (R\$)	Osc.(%)
#JBS	ON NM	18:06:00	9,15	▼ -4,69%
#BRF FOODS	ON NM	18:11:08	42,15	▼ -4,18%
#SABESP	ON NM	18:07:01	33,91	▼ -1,40%
#MMX MINER	ON NM	18:06:01	11,57	▼ -1,36%
#SOUZA CRUZ	ON	18:06:01	62,30	▼ -0,95%

### Análise do Ibovespa



O Ibovespa segue respeitando sua LTA terciária com seu suporte em 62.300 pontos, voltando a trabalhar acima dos 65.100, impedindo o teste de suportes em 63.500 ou 62.600, e como voltou a subir acima do 65.100, pode testar os níveis de 67.200 ou 69.000.

## Fatos do dia

### EUA

- O déficit comercial norte-americano cresceu mais do que o previsto em setembro, atingindo US\$ 36,5 bilhões, uma vez que as importações continuam a minimizar os ganhos obtidos com o saldo comercial positivo com a China, que atingiu o maior patamar em quase um ano.
- O índice preliminar de sentimento do consumidor da Universidade de Michigan caiu para 66,0 em novembro, de 70,6 em outubro, surpreendendo os economistas, que esperavam alta do índice para 71. O índice das condições correntes cedeu para 69,6 em novembro, de 73,7 em outubro, enquanto o índice de expectativas recuou para 63,7 em novembro, de 68,6 em outubro.

### ÁSIA

- O sentimento do consumidor do Japão ficou inalterado em outubro após nove meses de melhora, refletindo preocupações com o mercado de trabalho, mostraram dados divulgados nesta sexta-feira pelo governo japonês. O índice de confiança do consumidor do gabinete do governo, que avalia a percepção dos consumidores para a economia nos próximos seis meses, ficou inalterado a 40,5 em outubro, após recuperar-se da mínima de 26,2 há nove meses.
- A produção industrial de setembro no Japão foi revisada em alta para crescimento de 2,1% em relação a agosto. Anteriormente, a expansão foi estimativa em 1,4%.

### BRASIL

- As vendas do comércio varejista cresceram 0,3% em setembro ante agosto, na série com ajuste sazonal. O resultado veio dentro das estimativas dos analistas. Na comparação com setembro do ano passado, as vendas no varejo registraram um aumento de 5%. Nesta base de comparação, as expectativas dos analistas iam de +3,60% a +6,90%, com mediana de 4,95%. Até setembro, as vendas varejistas acumulam altas de 4,7% em 2009 e de 5% nos últimos 12 meses.

### EUROPA

- A zona do euro emergiu da recessão técnica que havia entrado no ano passado. Na região, o Produto Interno Bruto cresceu 0,4% no terceiro trimestre em relação ao intervalo imediatamente anterior, após contração de 0,2% no segundo trimestre. Economistas, porém, esperavam expansão de 0,6%. Foi o primeiro crescimento desde o primeiro trimestre de 2008.
- A economia da Alemanha continuou a se recuperar da recessão no terceiro trimestre, impulsionada pelas exportações e investimentos em equipamentos e construções. O Produto Interno Bruto real cresceu 0,7% no terceiro trimestre ante o segundo, ajustado por dias úteis, levemente abaixo da projeção de economistas de expansão de 0,8%.

- O Produto Interno Bruto da França cresceu 0,3% no terceiro trimestre ante o trimestre imediatamente anterior, no segundo trimestre consecutivo de expansão, mostraram dados do governo. Economistas esperavam crescimento de 0,7%.

- A economia da Itália cresceu no terceiro trimestre pela primeira vez desde o começo de 2008, sinalizando que a terceira maior economia da zona do euro está emergindo de sua pior recessão desde a Segunda Guerra Mundial, mostraram dados preliminares do escritório de estatísticas Istat. Nos três meses encerrados em 30 de setembro, o Produto Interno Bruto da Itália cresceu 0,6% frente ao trimestre imediatamente anterior, após encolher 0,5% de abril a junho, em base trimestral.

### **Mercado Corporativo**

A **Nossa Caixa** registrou lucro líquido de R\$ 354,286 milhões no terceiro trimestre de 2009, um aumento de 407,3% sobre os R\$ 69,830 milhões de igual período de 2008. O resultado operacional foi de R\$ 147,280 milhões, ante R\$ 13,044 milhões.

A **Paranapanema**, holding com negócios concentrados na área de não-ferrosos, a anuncio seus resultados. Na comparação com o 3T08 a companhia segue mostrando resultados fracos. Vale notar, entretanto que já pode ser observada algumas melhoras na comparação trimestral. O resultado do mercado externo segue enfraquecido, tanto em volume como em receita. O mercado interno, no entanto compensou mostrando crescimento importante no 3T09 em relação ao 2T09.

A receita bruta consolidada de R\$784,5 milhões no 3T09 cresce 8% sobre o 2T09, em função da retomada das vendas, com forte crescimento no volume, principalmente no mercado interno, em todas as subsidiárias, tanto na Divisão Cobre, quanto na Divisão Fertilizantes Volume de vendas consolidado cresce 42,1% no 3T09, atingindo 155 mil t, contra 109,1 mil t no 2T09, explicado por aumento de 98,6% no volume da Cibrafertil; 14,7% da Eluma; e 3,4% da Caraíba; face a retomada na demanda em vários segmentos de atuação atendidos pelas subsidiárias. Lucro bruto de R\$27 milhões no 3T09, com margem bruta de 4% sobre a receita líquida, deveu-se ao bom desempenho da receita, que cresceu 11,9%, acima do acréscimo de 5,2% no CPV. Apesar de alguma melhora operacionalmente, houve um prejuízo de R\$43,7 milhões no 3T09, respondendo por -6,5% da receita líquida, contra um prejuízo de R\$3,3 milhões do 2T09 e margem de -0,6%. Efetuando os ajustes de eliminação das despesas não-recorrentes e os efeitos da decisão de adesão ao pagamento dos débitos tributários na Paranapanema e na Eluma, a Companhia teria apresentado lucro líquido de R\$11,2 milhões e margem de 1,7% da receita líquida.

## Agenda para Segunda-Feira

### Indicadores

08:00	Zona do Euro - IPC zona euro (M/M)	Outubro
08:00	Zona do Euro - IPC zona euro (A/A)	Outubro
08:00	Zona do Euro - IPC zona do euro - Básico (A/A)	Outubro
08:00	Brasil - FGV IPC-S-Índ preços ao consumidor	2ª Quadr/Nov
08:30	Brasil - Relatório Focus	Semanal
11:00	Brasil - Balança comercial (FOB) semanal	Semanal
11:00	Brasil - CAGED Criação de empregos formais	Outubro
11:30	EUA - Vendas a varejo antecipadas	Outubro
11:30	EUA - Vendas a varejo (exceto autos)	Outubro
11:30	EUA - Retail Sales Ex Auto & Gas	Outubro
11:30	EUA - Empire Manufacturing	Novembro
13:00	EUA - Estoques de empresas	Setembro
15:15	EUA - Bernanke Speaks on Economic Outlook in New York	
	Brasil - Vencimento de opções sobre ações	

### Balanços

Resultados - Novembro									
9		10		11		12		13	
Banco Pine	Reuniao 10/11	Banrisul	Resumo 10/11	ALL	Relatório	AES Tietê	Reuniao 13/11	ABC Brasil	Reuniao 16/11
Dasa	Reuniao 10/11	BM&FBovespa	Relatório	Amil	Reuniao 12/11	AmBev	Relatório	Açúcar Guarani	Reuniao 16/11
Even	Reuniao 10/11	Equatorial	Reuniao 11/11	BicBanco	Reuniao 11/11	Banco do Brasil	Reuniao 12/11	Alpargatas	Reuniao 16/11
Gol	Relatório	Itausa	Relatório	Cesp	Relatório	BR Foods	Relatório	Aracruz	Reuniao 16/11
Hypermarcas	Reuniao 10/11	Marcopolo	Reuniao 11/11	Copasa	Reuniao 12/11	CCR	Reuniao 13/11	Banco Cruzeiro do	Reuniao 16/11
Marisa	Reuniao 10/11	MPX Energia	Reuniao 10/11	Copel	Reuniao 12/11	Celip	Reuniao 13/11	Banco Pan	Reuniao 16/11
Profarma	Reuniao 10/11	Multiplan	Resumo 11/11	CPFL Energia	Relatório	Cosan AS	Relatório	Bradespar	Reuniao 16/11
		Porto Seguro	Reuniao 11/11	Drogasil	Reuniao 12/11	Cleop	Reuniao 13/11	Cemig	Reuniao 16/11
		Positivo	Relatório	LLX Logística	Relatório	Eletropaulo	Reuniao 13/11	Eletrobrás	Reuniao 16/11
		Tecnisa	Reuniao 11/11	Lupatech	Reuniao 12/11	Fert Heringer	Reuniao 13/11	Fibra	Reuniao 16/11
				MMX Mineração	Reuniao 11/11	Friboi	Relatório	JHSF	Reuniao 13/11
				SLC Agrícola	Reuniao 12/11	Grendene	Reuniao 13/11	Medial Saúde	Reuniao 16/11
				Souza Cruz	Relatório	Kepler Weber	Resumo 12/11	Metalrio	Reuniao 16/11
				Tecnisa	Resumo 11/11	Minerva	Reuniao 13/11	MRV	Reuniao 16/11
				Terna	Reuniao 11/11	OGX Petróleo	Reuniao 12/11	Nossa Caixa	Resumo 13/11
				Ultrapar	Relatório	OHL	Reuniao 13/11	Petrobras	Reuniao 16/11
						Pão de Açúcar	Relatório	Rodobens	Reuniao 16/11
						Rossi Resid	Relatório	Sabesp	Reuniao 16/11
						Saraiva	Reuniao 13/11	São Martinho	Reuniao 16/11
						SulAmérica	Reuniao 13/11		
						TAM	Reuniao 12/11		
						UOL	Reuniao 13/11		

## XP Investimentos – Área de Análise

(21) 3265-3927

www.xpi.com.br

Rio de Janeiro | RJ

Av. Borges de Medeiros 633 | sala 301

CEP: 22430-041

### DISCLOSURE

1 Este relatório foi elaborado pela XP Investimentos CCTVM S/A (“XP Investimentos Corretora”) e tem como único propósito fornecer informações que possam ajudar o investidor a tomar sua decisão de investimento. Este relatório não constitui oferta ou solicitação de compra ou venda de qualquer instrumento financeiro. As informações contidas neste relatório são consideradas confiáveis na data da divulgação deste relatório e foram obtidas de fontes públicas consideradas confiáveis.

2. Rossano Foresti Oltramari (“Rossano”), analista de investimento responsável pela elaboração deste relatório, em conformidade ao artigo 5º, na Instrução Normativa/CVM 388/03, declara:

- que as recomendações expressas neste relatório refletem única e exclusivamente suas opiniões pessoais e foram produzidas de forma independente e autônoma, incluindo no que se refere à XP Investimentos Corretora;
- que não mantém vínculo com qualquer pessoa natural que atue no âmbito das companhias cujos valores mobiliários foram objeto de análise no relatório divulgado;
- que detém participação indireta no capital social da XP Investimentos Corretora, mas referida sociedade nem os clubes de investimentos por ela administrados possuem participação acionária direta ou indireta igual ou superior a 1% (um por cento) do capital social de quaisquer das companhias cujos valores mobiliários foram alvo de análise no relatório divulgado, estando a corretora, contudo, envolvida, na atividade de intermediação de tais valores mobiliários no mercado;
- que não é titular, direta ou indiretamente, de valores mobiliários de emissão da companhia objeto de sua análise, que representem 5% (cinco por cento) ou mais de seu patrimônio pessoal, nem está envolvido na aquisição, alienação e intermediação de tais valores mobiliários no mercado;
- que nem ele nem a XP Investimentos Corretora recebem remuneração por serviços prestados ou apresenta relações comerciais com qualquer das companhias cujos valores mobiliários foram alvo de análise no relatório divulgado, ou pessoa natural ou pessoa jurídica, fundo ou universalidade de direitos, que atue representando o mesmo interesse desta companhia;
- que sua remuneração não está atrelada à precificação de quaisquer dos valores mobiliários emitidos por companhias analisadas no relatório, ou às receitas provenientes dos negócios e operações financeiras realizadas pela instituição a qual está vinculado. Contudo, considerando que Rossano participa, de forma indireta, no capital social da XP Investimento Corretora, as receitas provenientes dos negócios e operações financeiras realizadas pela referida corretora, porque impactam o resultado da empresa, lhe trazem benefício econômico.

3. Os instrumentos financeiros discutidos neste relatório podem não ser adequados para todos os investidores. Este relatório não leva em consideração os objetivos de investimento, situação financeira ou necessidades específicas de cada investidor. Os investidores devem obter orientação financeira independente, com base em suas características pessoais, antes de tomar uma decisão de investimento. A rentabilidade de instrumentos financeiros pode apresentar variações, e seu preço ou valor pode aumentar ou diminuir. Os desempenhos anteriores não são necessariamente indicativos de resultados futuros e nenhuma declaração ou garantia, de forma expressa ou implícita, é feita neste relatório em relação a desempenhos futuros. A XP Investimentos Corretora se exime de qualquer responsabilidade por quaisquer prejuízos, diretos ou indiretos, que venham a decorrer da utilização deste relatório ou seu conteúdo.

4. Este relatório não pode ser reproduzido ou redistribuído para qualquer pessoa, no todo ou em parte, qualquer que seja o propósito, sem o prévio consentimento por escrito da XP Investimentos Corretora. Informações adicionais sobre os instrumentos financeiros discutidos neste relatório se encontram disponíveis quando solicitadas.

5. O analista Rossano é, ainda, sócio da empresa de administração de recursos XP Gestão de Recursos Ltda. (“XP Gestão”). Não há, contudo, interferência dele na administração ou nos processos de tomada de decisão de investimento da XP Gestão. Os relatórios/análises de Rossano não influenciam ou são influenciados, sob qualquer forma, pelas posições assumidas pela XP Gestão.

6. A Ouvidoria da XP Investimentos Corretora tem a missão de servir de canal de contato sempre que os clientes que não se sentem satisfeitos com as soluções dadas pela empresa a seus problemas. Para contato, ligue 0800 725 5534.